

Produkt Manager WS4 Konfigurationshandbuch für Xpro- und Xsmart-Leser



Erforderliche Komponenten:

1. Micro-USB oder USB-C Kabel, je nach Lesermodell. Stellen Sie sicher, dass das Kabel die Datenübertragung unterstützt. Wenn der PC keine Verbindung zum Leser herstellen kann, tauschen Sie das Kabel aus. Das Kabel ist erforderlich, wenn die Programmierung über eine direkte Verbindung mit dem PC erfolgt.

2. PROX-USB-X-Desktop-Leser (optional) und eine gesonderte Mifare DESFire-Karte. Diese Komponenten sind erforderlich, wenn die Programmierung über die Mifare DESFire-Karte erfolgt. Die Programmierkarte funktioniert nur, wenn der Leser so eingestellt ist, dass er ISO 14443 (Mifare, NTAG)-Karten liest.

Hinweis: Modelle, die 13,5 MHz-Technologieträger nicht unterstützen, können nur über USB programmiert werden.

Wichtig!!! Bewahren Sie Ihr Passwort an einem sicheren Ort auf. Passwörter können Buchstaben und Zahlen enthalten. Groß- und Kleinbuchstaben werden als unterschiedliche Schlüssel betrachtet.

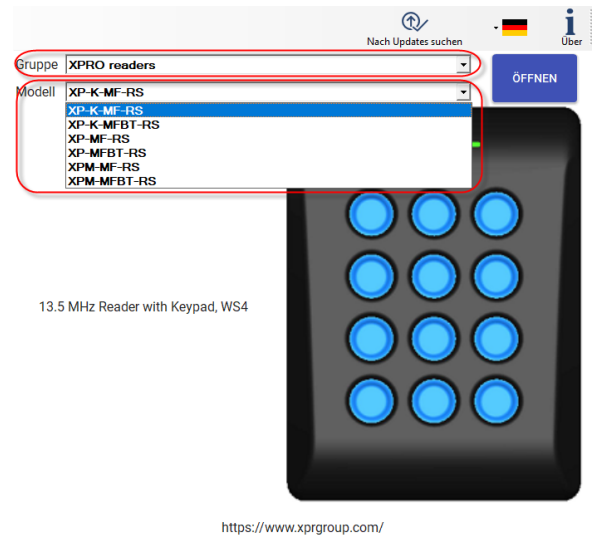


DE

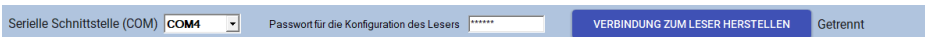
1. KONFIGURIEREN SIE DEN LESER MIT EINEM USB-KABEL

Hinweis: Dieser Schritt ist erforderlich, wenn Sie den Leser mit einem USB-Kabel konfigurieren möchten.

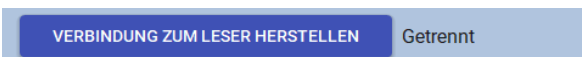
- Führen Sie die Anwendung aus.
- Wählen Sie „Gruppe“ und „Modell“ Ihres Lesers aus und klicken Sie auf die Registerkarte „ÖFFNEN“.



- Verbinden Sie den Leser mit dem USB-Anschluss des PCs.
- In der oberen linken Ecke wird der „Port“-Wert auf den COM-Port des Lesers eingestellt. Wechseln Sie das USB-Kabel, wenn dieses Feld nach dem Anschluß des Lesers leer bleibt.

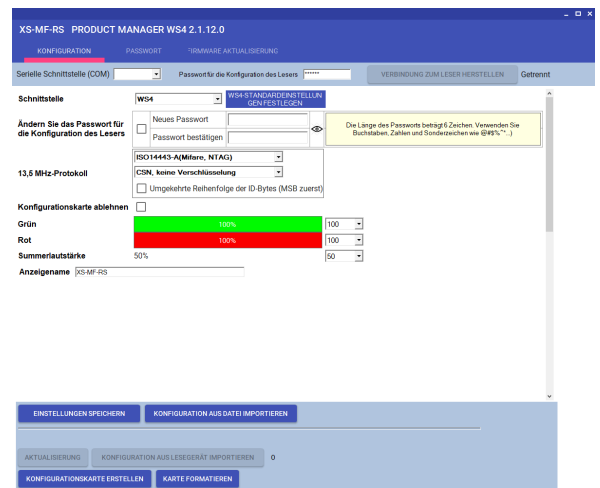


- Klicken Sie auf die Registerkarte „Mit Gerät verbinden“.



- Nachdem Sie das Gerät verbunden haben, können Sie die Einstellungen vom und zum Gerät übertragen.

- Konfigurieren Sie die benötigten Parameter und klicken Sie auf die Registerkarte „Aktualisierung“, um die Einstellungen per USB-Kabel auf das Lesegerät zu übertragen.
- Trennen Sie den Leser vom USB-Anschluss und führen Sie einen Test mit dem Controller durch.



2. KONFIGURIEREN SIE DEN LESER MIT EINER MIFARE DESFIRE-KARTE/SCHLÜSSELANHÄNGER MIT HILFE DES PROX-USB-X-SCHREIBTISCHLESERS

Dies ist eine Option zum Konfigurieren und Hochladen der erforderlichen Einstellungen auf den Leser, wenn es bereits installiert und mit Strom versorgt ist.

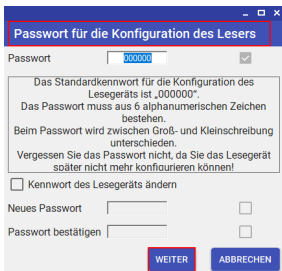
Nur für Lesermodelle mit 13,5-MHz-Funktionen.

- Verbinden Sie den Schreibtischleser mit dem PC.
- Richten Sie die gewünschte Konfiguration in der Product Manager WS4 Software ein.
- Legen Sie die Karte/den Schlüsselanhänger auf den PROX-USB-X-Leser und klicken Sie auf die Registerkarte „Konfigurationskarte erstellen“.

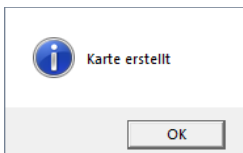


KONFIGURATIONSKARTE ERSTELLEN

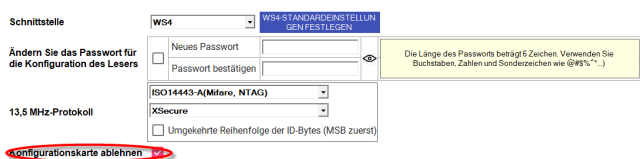
- Nachdem Sie die Registerkarte „Konfigurationskarte erstellen“ ausgewählt haben, kann auch das Passwort für die Leser-Konfiguration festgelegt werden. Standardmäßig lautet das Passwort für die Leser-Konfiguration „000000“.



- Legen Sie das Passwort für die Leser-Konfiguration fest.
- Klicken Sie auf die Registerkarte „Weiter“. Ein neues Fenster mit der Meldung „Karte erstellt“ wird angezeigt.



- Wenn Sie die Konfiguration des Lesers per Karte deaktivieren möchten, wählen Sie in den Einstellungen die Option „Konfigurationskarte ablehnen“.



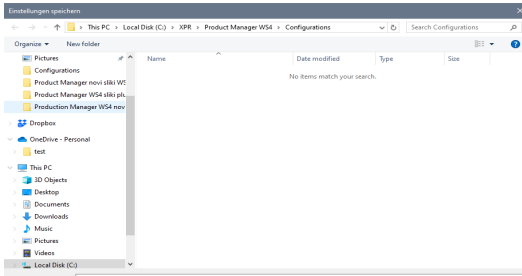
3. KONFIGURATION IN EINER DATEI SPEICHERN

Hinweis: Dieser Schritt ist nicht erforderlich. Verwenden Sie diese Option, wenn Sie die Konfiguration zur späteren Verwendung speichern möchten.

- Klicken Sie auf die Registerkarte „Konfiguration in Datei exportieren“, um das Fenster zum Speichern der Datei zu öffnen.

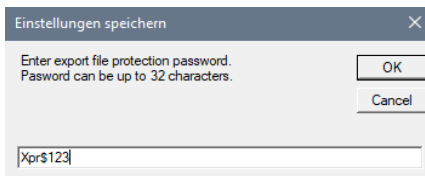
KONFIGURATION AUS DATEI IMPORTIEREN

- Geben Sie den Namen der Datei in das Fenster „File name“ ein.



- Klicken Sie auf die Registerkarte „Save“.
Geben Sie das Passwort für den Dateischutz ein.

- **Wichtig:** Bei Verlust des Passworts gibt es keine Möglichkeit, die Konfiguration aus der Datei wiederherzustellen.



- Klicken Sie auf die Registerkarte „OK“, um die Datei mit den Einstellungsparametern zu speichern. Wenn die Datei gespeichert ist, erscheint eine Bestätigungsmeldung.

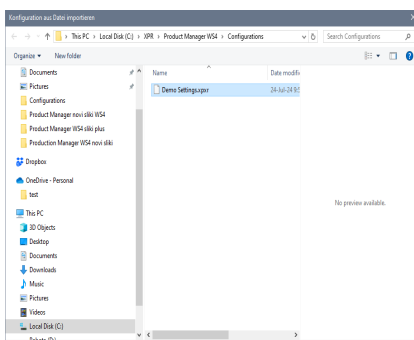
4. KONFIGURATION AUS DER DATEI IMPORTIEREN

Hinweis: Verwenden Sie diesen Schritt, wenn Sie die benötigte Konfiguration bereits gespeichert haben.

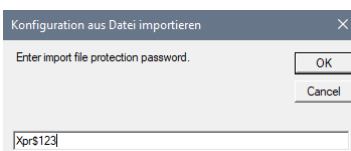
- Klicken Sie auf die Registerkarte „Konfiguration aus Datei importieren“.

KONFIGURATION AUS DATEI IMPORTIEREN

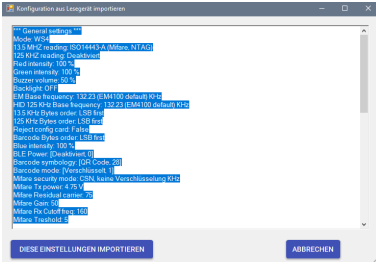
- Wählen Sie die Datei mit den benötigten Einstellungen aus.



- Klicken Sie auf die Registerkarte „Öffnen“.
• Geben Sie das Dateischutz-Passwort ein.



- Klicken Sie auf die Registerkarte „OK“.
- Klicken Sie auf die Registerkarte „Einstellung laden“.



- Klicken Sie auf die Registerkarte „OK“.

5. EINSTELLUNGEN AUF DEN LESER ÜBERTRAGEN

- Klicken Sie auf die Registerkarte „Aktualisieren“, um die Einstellungen auf den Leser zu übertragen.

AKTUALISIERUNG

6. KONFIGURATION VOM LESER LADEN

Hinweis: Verwenden Sie diesen Schritt, wenn Sie die Konfiguration des Lesers überprüfen oder auf einen anderen Leser kopieren möchten.

- Klicken Sie auf die Registerkarte „Konfiguration vom Leser laden“, um die aktuelle Konfiguration vom Leser zu laden.

RESET-SCHLÜSSEL AN DEN LESER SENDEN

Wichtig!!! Benutzerdefinierte Verschlüsselungseinstellungen werden nicht vom Leser geladen.

- Klicken Sie auf die Registerkarte „Diese Einstellungen importieren“, wenn Sie diese Konfiguration in die Software laden möchten (benutzerdefinierte Verschlüsselungsparameter müssen manuell festgelegt werden).



7. KONFIGURIEREN SIE DEN LESER FÜR DIE VERWENDUNG EINES XSECURE-TECHNOLOGIETRÄGERS MIT VERSCHLÜSSELUNG

- Stellen Sie das 13,5-MHz-Protokoll auf „ISO14443-A (Mifare, NTAG)“ ein.
- Stellen Sie den ID-Typ auf „Xsecure“ ein.
- Nachdem die anderen Einstellungen konfiguriert wurden, verwenden Sie einige der beschriebenen Optionen, um den Leser zu konfigurieren.

