

USER'S MANUAL

FEATURES

- Multi protocol peripheral keypad
- Operates on 12V DC
- Compatible with WIEGAND 26, 30, 34, 40bit, Clock & Data or Codix
- 2 externally controlled LEDs (Red & Green)
- Audible and visual feedback
- Current Consumption: 70 mA
- Backlit keys
- Selectable PIN Code length
- IP40
- Operating Temperature: -20°C to +50°C
- Can be connected to DINMTPX reader for double security reader (Card and/or PIN Code)

CARACTÉRISTIQUES

- Clavier périphérique multi protocole
- Fonctionne sur 12V CC
- Compatible avec WIEGAND à 26, 30, 34, 40 bit, Clock & Data ou Codix
- 2 LEDs externe pilotables (Rouge & Verte)
- Retour acoustique et visuel
- Consommation: max. 70 mA
- Touches rétro-éclairées
- Longueur de code PIN sélectionnable
- IP40
- Température de fonctionnement: -20°C à +50°C
- Peut-être connecté au DINMTPX pour une double-sécurité (badge et/ou code PIN)

CARATTERISTICHE

- Tastiera periferica multi-protocollo
- Funzionamento a 12V c.c.
- Compatibile con WIEGAND 26, 30, 34, 40-bit, Clock & Data o Codix
- 2 LEDs esterne controllate (Rosso & Verde)
- Feedback acustico e visivo
- Consumo di corrente: Massimo: 70 mA
- Tasti retroilluminati
- Lunghezza del codice PIN selezionabile
- IP40
- Temperatura di funzione: -20°C a +50°C
- Può essere connesso al DINMTPX per una doppia-sicurezza (tessera e/o codice PIN)

CARACTERÍSTICAS

- Teclado periférico multiprotocolo
- Funciona con 12V CC
- Compatible con formato de 26, 30, 34, 40 bit WIEGAND, Clock & Data o Codix
- 2 LEDs externas de control (Rojo & Verde)
- Respuesta audible y visual
- Consumo de corriente: Máx. 70 mA
- Teclas retroiluminadas
- Longitud de código PIN configurable
- IP40
- Temperatura de funcionamiento: -20°C a +50°C
- Puede estar conectado al lector DINMTPX para una doble seguridad (Tarjeta y/o Código PIN)

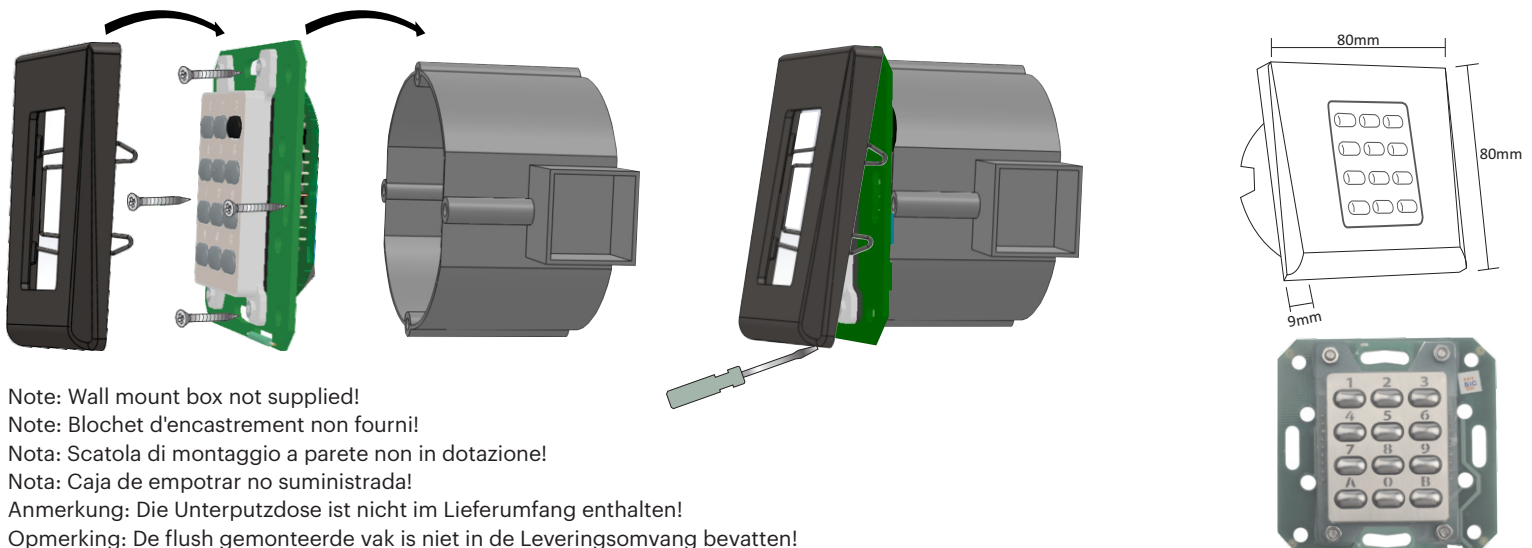
EIGENSCHAFTEN

- Peripherie-Tastatur mit Multiprotokollunterstützung
- Spannungsversorgung 12 VDC
- Kompatibel mit WIEGAND 26, 30, 34, 40 bit, Clock & Data oder Codix Protokoll
- 2 fremdgesteuerte LEDs (rot & grün)
- Akustisches und visuelles Bestätigungssignal
- Stromaufnahme: Max. 70 mA
- Tasten mit Hintergrundbeleuchtung
- Länge des PIN Codes frei wählbar
- IP40
- Betriebstemperatur: -20°C bis +50°C
- Kann zur doppelten Sicherheit an den RFID Leser DINMTPX angeschlossen werden (Karte und/oder PIN code)

KENMERKEN

- Multi-protocol codetableau
- Werkt op 12 VDC
- Compatibel met WIEGAND 26, 30, 34 en 40 bits, Clock&Data of Codix
- 2 extern aangestuurde LED's (Rood & Groen)
- Akoestische en visuele feedback
- Stroomverbruik: 70 mA
- Verlichte toetsen
- Selecteerbare lengte van de pincode
- IP40
- Werking Temperaturen: -20°C to +50°C
- Kunnen worden aangesloten op DINMTPX-lezer voor lezer met dubbele veiligheid (Kaart en/of PIN-code)

MOUNTING/MONTAGGIO/MONTAGE/MONTAJE/MONTAGE/MONTAGE



Note: Wall mount box not supplied!

Note: Blochet d'encastrement non fourni!

Nota: Scatola di montaggio a parete non in dotazione!

Nota: Caja de empotrar no suministrada!

Anmerkung: Die Unterputzdose ist nicht im Lieferumfang enthalten!

Opmerking: De flush gemonteerde vak is niet in de Leveringsomvang bevatten!

REDEFINING MASTER CODE/ REDÉFINITION DU CODE MAÎTRE/ RIDEFINIZIONE DEL CODICE MASTER / REDEFINICIÓN DEL CÓDIGO MAESTRO/ MASTERCODE NEU DEFINIEREN/ OPNIEUW DEFINIËREN MASTER CODE

1. Disconnect Power
2. Press and hold "A" and reconnect Power.
3. Hold the "A" Key for at least 3 seconds.

1. Coupez l'alimentation.
2. Appuyez longuement sur la touche « A » et rebranchez le courant.
3. Maintenez la touche « A » enfoncée pendant au moins 3 secondes.

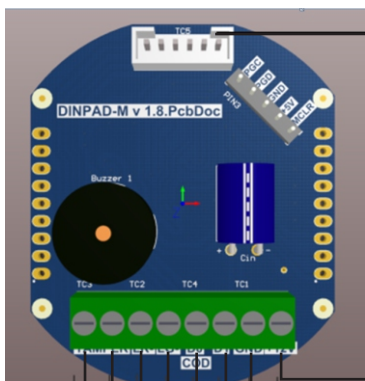
1. Scollegare dall'alimentazione
2. Tenere premuto "A" e ricollegare all'alimentazione.
3. Tenere premuto il tasto "A" per almeno 3 secondi.

1. Desconecte la alimentación eléctrica.
2. Mantenga pulsada la tecla "A" y vuelva a conectar la alimentación.
3. Mantenga pulsada la tecla "A" durante al menos 3 segundos.

1. Versorgungsunterbrechung
2. "A" gedrückt halten und Versorgung wiederherstellen.
3. Taste „A“ mindestens drei Sekunden lang halten.

1. Koppel de voeding los
2. Houd "A" ingedrukt en sluit de voeding opnieuw aan.
3. Houd de toets "A" ten minste 3 seconden ingedrukt.

WIRING/ CÂBLAGE/ CABLAGGIO/ CABLEADO/ VERDRÄHTUNG/ AANSLUITING



Connection to proximity reader DINMTPX
 Connection au lecteur de proximité DINMTPX
 Collegamento al lettore di prossimità DINMTPX
 Conexión del lector de proximidad DINMTPX
 Anschluss an den RFID Leser DINMTPX
 Aansluiting op nabijheidslezer DINMTPX

12V DC	9-14V DC	9-14V CC	9-14V DC	9-14V CC	9-14V DC	9-14V DC
GND	ground	terre	terra	tierra	Erdung	aarde
D1/ data	Data 1/ Data	données 1 (data)	Data 1/ Data	Datos 1/ Data	Datenleitung 1 (Data)	Data 1/ Data
D0/ clock	Data 0/ Clock	données 0 (clock)	Data 0/ Clock	Datos 0/ Clock	Datenleitung 0 (Clock)	Data 0/ Clock
LG -	Green LED -	LED vert -	Led verde -	Led verde -	Grüne LED	Groene LED -
LR -	Red LED -	LED rouge -	Led rosso -	Led rojo -	Rote LED	Rode LED -
Tamper	Tamper Switch	Switch d'autoprotection	Interruttore antimanomissione	Interruptor antisabotaje	Sabotageschalter	Sabotage schakelaar
Tamper	Tamper Switch	Switch d'autoprotection	Interruttore antimanomissione	Interruptor antisabotaje	Sabotageschalter	Sabotage schakelaar



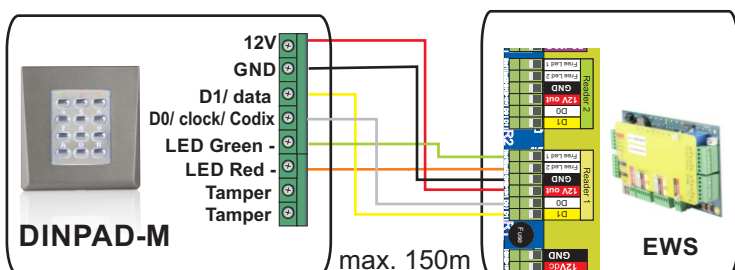
Green LED
Externally controlled

Red LED
Externally controlled

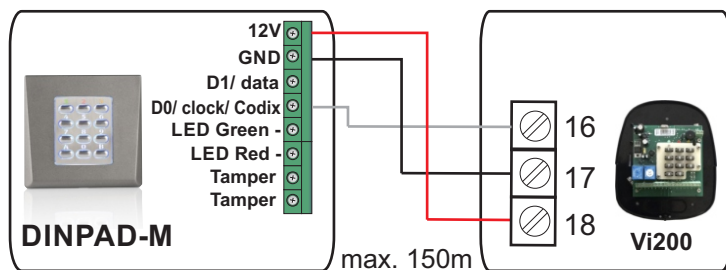


Orange LED
Key press and Menu

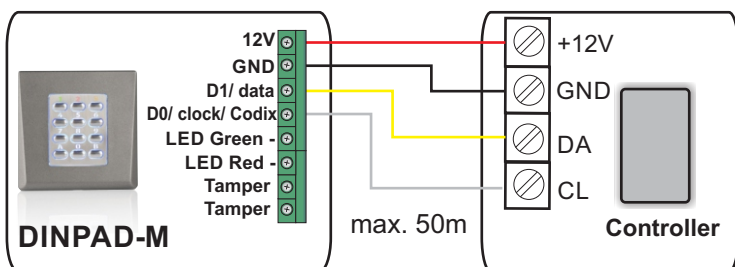
WIEGAND Connection



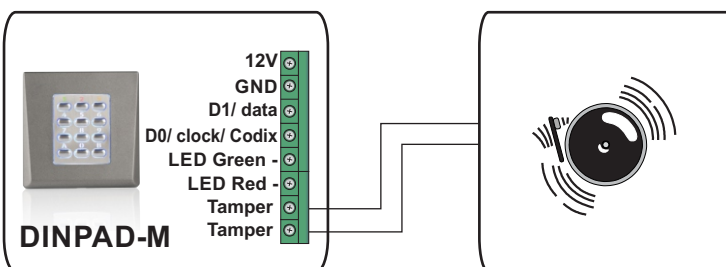
CODIX Connection



Clock & Data Connection



Tamper



Connecting DINPAD-M Keypad with DINMTPX Proximity Reader

Connecter le clavier DINPAD-M avec le lecteur prox DINMTPX

Collegare la tastiera DINPAD-M con il lettore di prossimità DINMTPX

Conectar el teclado DINPAD-M con el lector de proximidad DINMTPX

Verbinden des DINPAD-M Tastaturlesers mit dem DINMTPX RFID Leser

Aansluiting van DINPAD-M toetsenbord met DINMTPX Nabijheidslezer

1. Connect both devices with the cable provided.

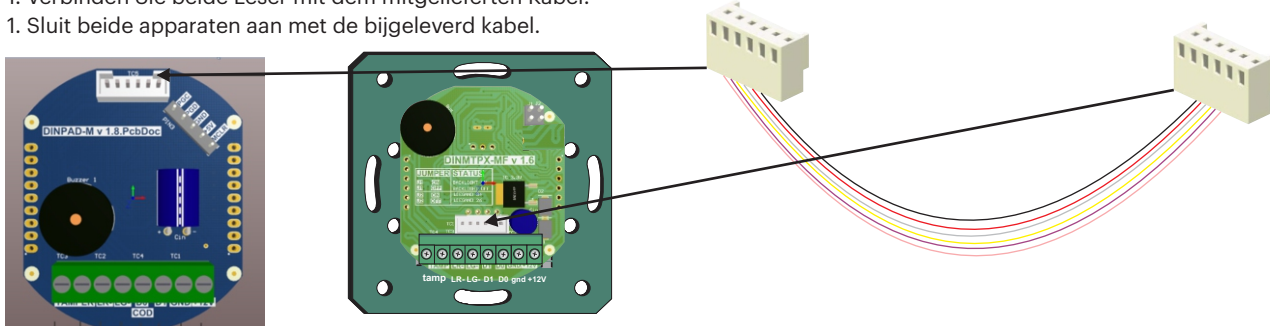
1. Connecter les deux lecteurs avec le câble fourni.

1. Collegare i due lettori con il cavo fornito.

1. Conectar los dos lectores con el cable suministrado.

1. Verbinden Sie beide Leser mit dem mitgelieferten Kabel.

1. Sluit beide apparaten aan met de bijgeleverd kabel.



2. Connect the DINPAD-M keypad to the controller. The proximity reader is not connected to the controller.

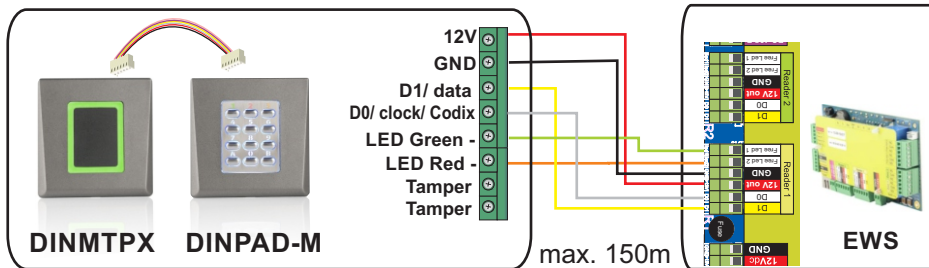
2. Connecter le clavier DINPAD-M à la centrale. Le lecteur prox n'est pas connecté à la centrale.

2. Collegare la tastiera DINPAD-M alla centralina. Il lettore di prossimità non è connesso alla centralina.

2. Conectar el teclado DINPAD-M a la controladora. El lector de proximidad no está conectado a la controladora.

2. Schliessen Sie den DINPAD-M Tastaturleser an den Controller an. Der RFID Leser wird nicht an den Controller angeschlossen.

2. Sluit het DINPAD-M toetsenbord aan op de controller. De nabijheidslezer is niet aangesloten op de controller.



3. In the software, in reader's properties, for type of the reader select LCSP, DINPAD-M.

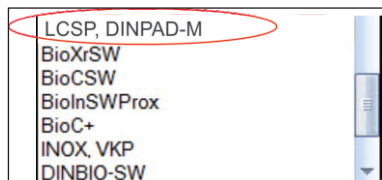
3. Dans les propriétés du lecteur dans le logiciel, pour le type de lecteur, sélectionner LCSP, DINPAD-M.

3. Nelle proprietà del lettore dentro il software, per il tipo di lettore, selezionare LCSP, DINPAD-M.

3. En las propiedades del lector en el software, para el tipo de lector seleccione DINPAD.

3. Unter "Leser-Eigenschaften" in der Software, wählen Sie als Leserart LCSP, DINPAD-M.

3. Selecteer in de software, onder de eigenschappen van de lezer, LCSP, DINPAD-M als type lezer.



4. Put the Keypad to work as master unit.

4. Faire fonctionner le clavier comme lecteur maître.

4. Fare funzionare la tastiera come lettore master.

4. Poner en marcha el teclado como lector maestro.

4. Der Tastaturleser arbeitet als Hauptleser (Master)

4. Stel het toetsenbord in om te werken als master eenheid.

5. EWS Mode.

Press B+000000

Press 0

Press 1

Press A to exit

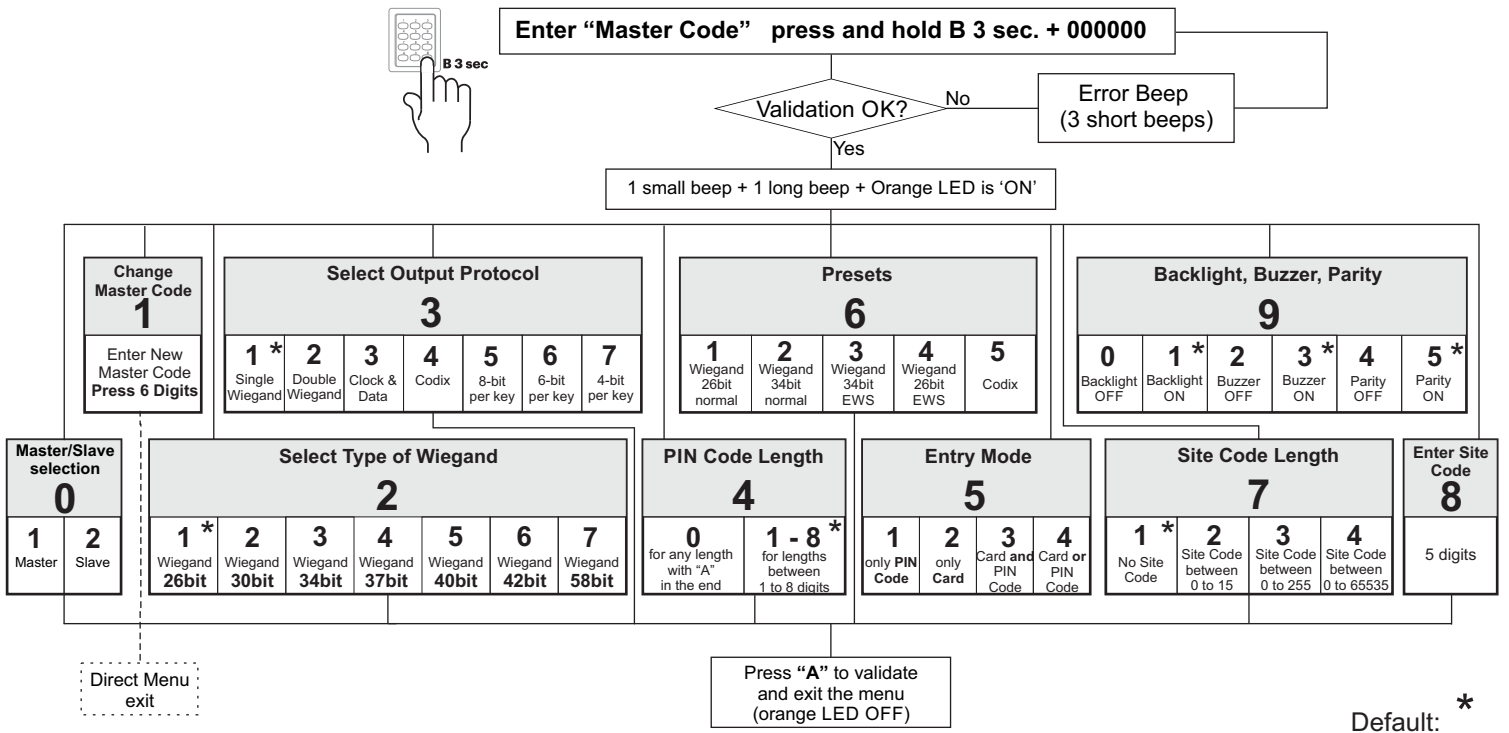
Press B+000000

Press 6

Press 4 (or "3" for Wiegand34)

Press A to exit

PROGRAMMING FLOWCHART



Entering Menu is always done with B 3sec. + 000000 if the Master Code is not changed.

Submenu 0 - Master/Slave Selection. 1(Master) when the keypad is connected with proximity reader DINMTPX. Default = 2(Slave)

Submenu 1 - Change Master Code. The Master Code must be 6 digits. After enrolling new Master Code the DINPAD-M automatically exits the Menu and the new master code must be typed to enter the menu.

Submenu 2 - Select Type of Wiegand. With this the Keypad can be adjusted to send 4 different Wiegand Outputs. The Wiegand selected must be the same as the controller's Wiegand Input where the DINPAD-M Keypad is being connected. Example: If you use a controller that recognizes Wiegand 34bit, then enter the menu of DINPAD-M, press 2, then press 3.

Submenu 3 - Select Output Protocol. The Keypad can send the Code by different Protocols. Use "Single Wiegand" when connected to third party controllers. When "Single Wiegand" is selected, what is typed on the Keypad the same will be sent as Wiegand Number. Use Double Wiegand when connected to EWS, use Clock&Data when connected to controller with Clock&Data input, use Codix when connected to Vi200, EX5, EX7, INOX99 or VKP99.

Submenu 4 - PIN Code Length. If "0" is selected, then any PIN Code with any length can be sent, but the PIN Code is typed with "A" for confirmation(ex. 123 + A). If 1 to 8 is selected the PIN Code length is determined by the number selected.

Submenu 5 - Entry Mode. "Only PIN Code" is disabling the proximity and DINPAD-M+DINMTPX works as keypad only. "Only Card" is disabling the Keypad and DINPAD-M+DINMTPX works as Proximity Reader. "Card and PIN Code" defines the double security, both the Card and PIN Code is required for the Wiegand to be sent. "Card or PIN Code" enables normal operation.

Submenu 6 - Presets. The Presets are set of preprogrammed parameters for easy programming.

- | | |
|--------------------------------|---|
| 6-1 "Wiegand 26bit Normal" - | Type: Wiegand 26bit; Output: Single Wiegand; PIN Length: 4 digits; Entry Mode: Card or PIN Code |
| 6-2 "Wiegand 34bit Normal" - | Type: Wiegand 34bit; Output: Single Wiegand; PIN Length: 4 digits; Entry Mode: Card or PIN Code |
| 6-3 "Wiegand 34bit EWS Mode" - | Type: Wiegand 34bit; Output: Double Wiegand; PIN Length: 4 digits; Entry Mode: Card or PIN Code |
| 6-4 "Wiegand 26bit EWS Mode" - | Type: Wiegand 26bit; Output: Double Wiegand; PIN Length: 4 digits; Entry Mode: Card or PIN Code |
| 6-5 "Codix" - | Output: Codix; PIN Length: any length with "A" in the end; Entry Mode: Card or PIN Code |

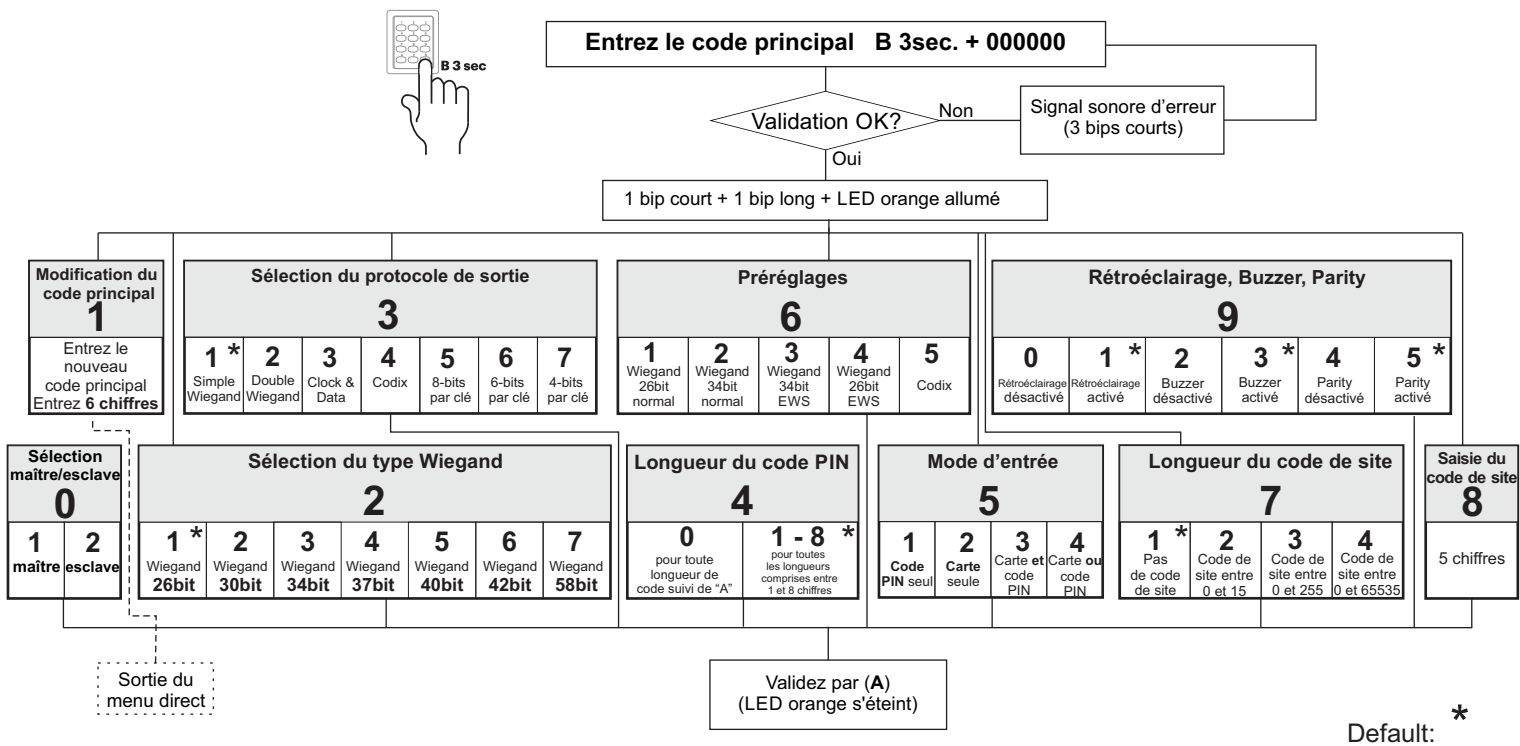
Presets 6-3 and 6-4 to be used always when DINPAD-M is connected to EWS firmware ver.2.42 or higher.

Submenu 7 - Site Code Length. Set the code length sent to Host. Default is "0". To be used only in specific cases.

Submenu 8 - Enter Site Code. Put the site code always in 5 digit format (ex. 00170).

Submenu 9 - Backlight. Turns ON/OFF the backlight.

SCHÉMA DE PROGRAMMATION



Pour entrer dans le menu, toujours entrer B 3sec. + 000000 si le code principal n'a pas été changé.

Sous-menu 0 - Sélection Maître/esclave. 1 (Maître) quand le clavier est connecté au lecteur prox DINMTPX. Par défaut = 2 (esclave)

Sous-menu 1 - Modification du code principal. Le code principal doit comporter 6 chiffres. Une fois l'enregistrement du nouveau code principal terminé, le DINPAD-M quitte automatiquement le menu et le nouveau code principal doit être saisi pour entrer à nouveau dans le menu.

Sous-menu 2 - Sélection du type Wiegand. Le clavier peut être paramétré pour envoyer 4 sorties Wiegand différentes. Le type Wiegand sélectionné doit être identique à celui de l'entrée Wiegand du contrôleur auquel le clavier du DINPAD-M est raccordé. Exemple : Si vous utilisez un contrôleur qui reconnaît le type Wiegand 34 bits, vous devez entrer dans le menu du DINPAD-M, appuyer sur la touche 2, puis sur 3.

Sous-menu 3 - Sélection du protocole de sortie. Le clavier peut envoyer le code à travers différents protocoles. Utilisez l'option Simple Wiegand en cas de connexion à des contrôleurs tiers. Si l'option Simple Wiegand est sélectionnée, ce qui est saisi sur le clavier est envoyé comme numéro Wiegand. Utilisez l'option double Wiegand en cas de connexion à l'EWS, utilisez Clock & Data en cas de connexion à un contrôleur à saisie Clock & Data et utilisez Codix en cas de connexion à Vi200, EX5, EX7, INOX99 ou VKP99.

Sous-menu 4 - Longueur du code PIN. Si vous sélectionnez « 0 », n'importe quel code PIN de n'importe quelle longueur peut être envoyé, mais le code PIN doit être suivi de la lettre « A » pour confirmation (ex. 123 + A). Si vous choisissez un chiffre compris entre 1 et 8, la longueur du code PIN correspond au chiffre sélectionné.

Sous-menu 5 - Mode d'entrée. L'option « Code PIN seul » désactive la fonction de proximité et le DINPAD-M+DINMTPX fonctionne comme clavier uniquement. L'option « Carte seule » désactive le clavier et le DINPAD-M+DINMTPX fonctionne comme lecteur de proximité. L'option « Carte et code PIN » définit la double sécurité ; la carte et le code PIN sont nécessaires pour que le Wiegand soit envoyé. L'option « Carte ou code PIN » permet un fonctionnement normal.

Sous-menu 6 - Préréglages. Les préréglages sont des ensembles de paramètres prédéfinis pour faciliter la programmation.

6-1 "Wiegand 26bit Normal" -	Type: Wiegand 26bit; Sortie: Simple Wiegand; Longueur du code PIN: 4 chiffres; Mode d'entrée: Carte ou code PIN
6-2 "Wiegand 34bit Normal" -	Type: Wiegand 34bit; Sortie: Simple Wiegand; Longueur du code PIN: 4 chiffres; Mode d'entrée: Carte ou code PIN
6-3 "Wiegand 34bit EWS Mode" -	Type: Wiegand 34bit; Sortie: Double Wiegand; Longueur du code PIN: 4 chiffres; Mode d'entrée: Carte ou code PIN
6-4 "Wiegand 26bit EWS Mode" -	Type: Wiegand 26bit; Sortie: Double Wiegand; Longueur du code PIN: 4 chiffres; Mode d'entrée: Carte ou code PIN
6-5 "Codix" -	Sortie: Codix; Longueur du code PIN: toute longueur de code suivi de "A"; Mode d'entrée: Carte ou code PIN

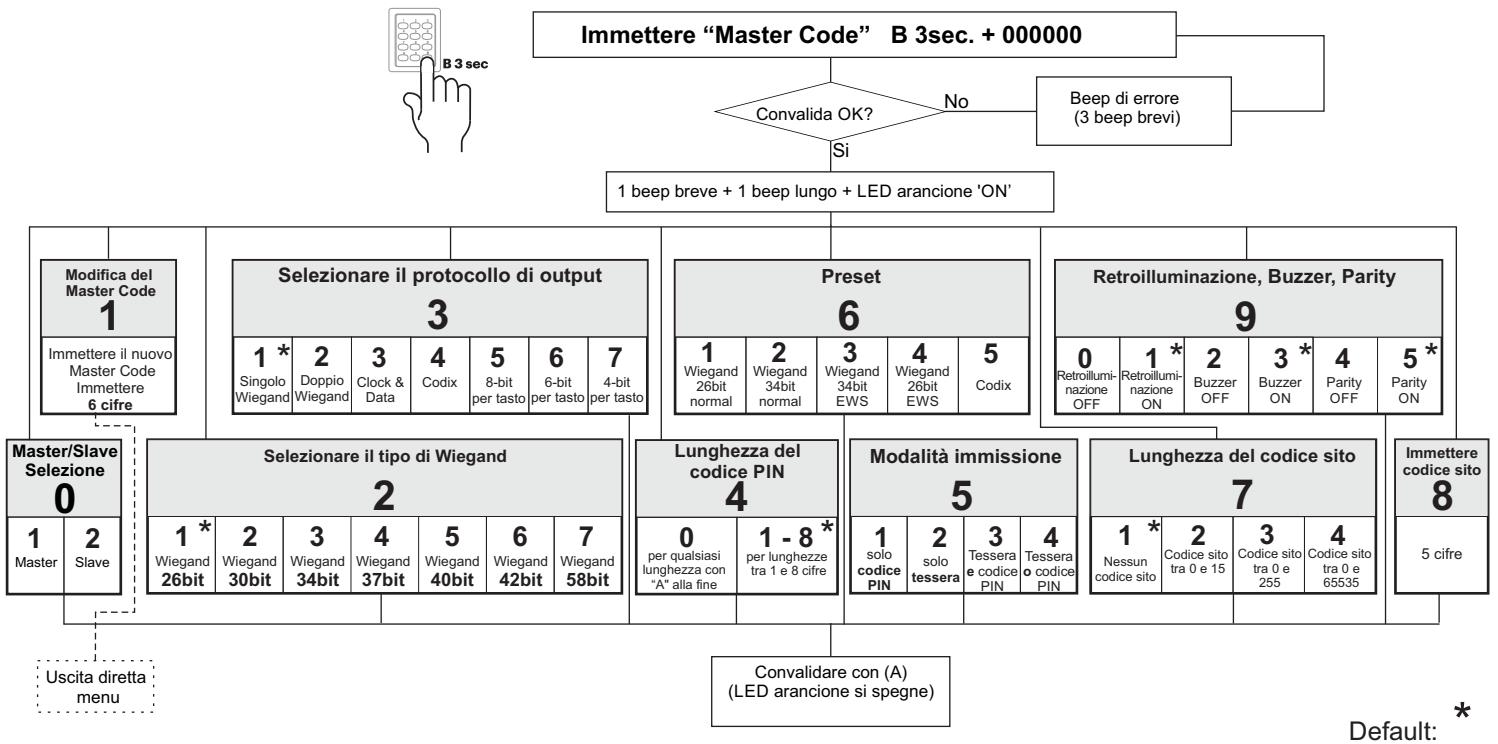
Les préréglages 6-3 et 6-4 doivent être toujours utilisés lorsque le DINPAD-M est connecté à l'EWS, firmware version 2.42 ou supérieure.

Sous-menu 7 - Longueur du code de site. Définissez la longueur du code envoyé à l'hôte. La valeur par défaut est « 0 ». À n'utiliser que dans des cas particuliers.

Sous-menu 8 - Saisie du code de site. Le format du code de site doit toujours avoir 5 chiffres (ex. 00170).

Sous-menu 9 - Rétroéclairage. Permet d'activer et de désactiver le rétroéclairage.

PROGRAMMAZIONE



L'ingresso nel menu si effettua sempre con B 3sec. + 000000 se il Master Code non è stato cambiato.

Submenu 0 - Selezione Master/slave. 1 (Master) quando la tastiera è connessa al lettore di prossimità DINMTPX. Predefinito fabbrica = 2 (slave)

Submenu 1 - Modifica Master Code. Il Master Code deve essere di 6 cifre. Dopo aver immesso un nuovo Master Code l'DINPAD-M esce automaticamente dal menu ed è quindi necessario immettere il nuovo master code per accedere nuovamente.

Submenu 2 - Selezionare tipo di Wiegand. Da questo menu la tastiera può essere impostata in modo che invii 4 output Wiegand differenti. Il protocollo Wiegand selezionato deve essere lo stesso dell'input Wiegand del controller a cui è collegata la tastiera DINPAD-M. Esempio: Se si utilizza un controller che riconosce Wiegand 34bit, è quindi necessario accedere al menu di DINPAD-M, premere 2, quindi premere 3.

Submenu 3 - Selezionare protocollo di output. La tastiera può inviare il codice tramite diversi protocolli. Utilizzare "Singolo Wiegand" se la tastiera è connessa a controller di terze parti. Selezionando "Singolo Wiegand" quello che viene inserito sulla tastiera è lo stesso che viene inviato come numero Wiegand. Utilizzare Doppio Wiegand se la tastiera è connessa ad un EWS, utilizzare Clock&Data se connessa ad un controller con input Clock&Data, utilizzare Codix se connessa a Vi200, EX5, EX7, INOX99 o VKP99.

Submenu 4 - Lunghezza codice PIN. Selezionando "0", sarà possibile inviare un codice PIN di qualsiasi lunghezza, ma il codice PIN deve essere inserito con "A" per conferma (es. 123 + A). Selezionando da 1 a 8, la lunghezza del codice PIN è determinata dal numero selezionato.

Submenu 5 - Modalità inserimento. "Solo codice PIN" disabilita il lettore di prossimità, DINPAD-M+DINMTPX funziona esclusivamente come tastiera. "Solo tessera" disabilita la tastiera e DINPAD-M+DINMTPX funziona come lettore di prossimità. "Tessera e codice PIN" definisce che la doppia sicurezza, sia la tessera, sia il codice PIN sono necessari per inviare il Wiegand. "Tessera o codice PIN" abilita il funzionamento normale.

Submenu 6 - Preset. I Preset sono set di parametri preprogrammati per semplificare la programmazione.

6-1 "Wiegand 26bit Normal" - codice PIN	Tipo: Wiegand 26bit; Output: Singolo Wiegand; Lunghezza del codice PIN: 4 cifre; Modalità immissione: Tessera o codice PIN
6-2 "Wiegand 34bit Normal" - codice PIN	Tipo: Wiegand 34bit; Output: Singolo Wiegand; Lunghezza del codice PIN: 4 cifre; Modalità immissione: Tessera o codice PIN
6-3 "Wiegand 34bit EWS Mode" - codice PIN	Tipo: Wiegand 34bit; Output: Doppio Wiegand; Lunghezza del codice PIN: 4 cifre; Modalità immissione: Tessera o codice PIN
6-4 "Wiegand 26bit EWS Mode" - codice PIN	Tipo: Wiegand 26bit; Output: Doppio Wiegand; Lunghezza del codice PIN: 4 cifre; Modalità immissione: Tessera o codice PIN
6-5 "Codix" - codice PIN	Output: Codix; Lunghezza del codice PIN: qualsiasi lunghezza con "A" alla fine; Modalità immissione: Tessera o codice PIN

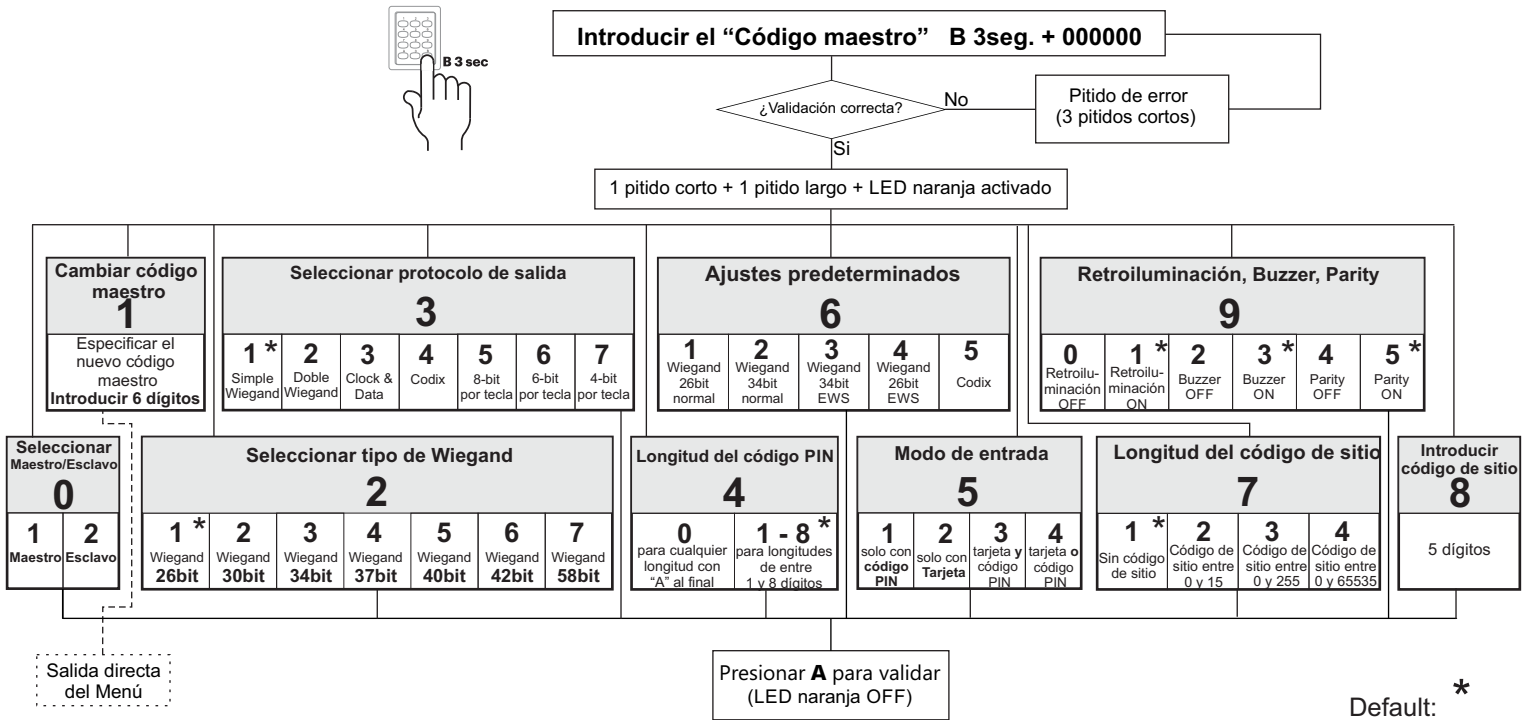
I preset 6-3 e 6-4 devono essere utilizzati quando DINPAD-M è connesso ad un firmware EWS ver.2.42 o successiva.

Submenu 7 - Lunghezza codice sito. Imposta la lunghezza del codice inviata all'Host. Il valore di default è "0". Da utilizzare solo in casi specifici.

Submenu 8 - Immettere codice sito. Immettere sempre il codice sito in formato 5 cifre (es. 00170).

Submenu 9 - Retroilluminazione. Accende/Spigne la retroilluminazione.

PROGRAMACIÓN



Al menú siempre se accede con B + 000000 si no se ha modificado el código maestro.

Submenú 0 - Seleccionar Maestro/Escavo. 1(Maestro) cuando el teclado está conectado con el lector de proximidad DINMTPX. Por defecto = 2 (Esclavo)

Submenú 1: Cambiar código maestro. El Código maestro debe tener 6 dígitos. Tras registrar un nuevo código maestro, el DINPAD-M sale automáticamente del menú y resulta necesario introducir el nuevo código maestro para acceder a dicho menú.

Submenú 2: Seleccionar tipo de Wiegand. Con este submenú, el teclado se puede ajustar para enviar cuatro salidas de Wiegand distintas. El tipo de Wiegand seleccionado debe ser el mismo que la entrada de Wiegand del controlador al que se conecta el teclado DINPAD-M. Ejemplo: si usa un controlador que reconozca Wiegand de 34 bits, acceda al menú de DINPAD-M, pulse 2 y, a continuación, pulse 3.

Submenú 3: Seleccionar protocolo de salida. El teclado puede enviar el código mediante diferentes protocolos. Use "Wiegand sencillo" cuando se conecte a controladores de otros fabricantes. Cuando la opción "Wiegand sencillo" esté seleccionada, se enviará como número de Wiegand exactamente lo que se escriba en el teclado. Use Wiegand doble cuando se conecte a EWS, use Clock&Data cuando se conecte a un controlador con entrada de Clock&Data y use Codix cuando se conecte a Vi200, EX5, EX7, INOX99 o VKP99.

Submenú 4: Longitud del código PIN. Si se selecciona "0", se podrá enviar cualquier código PIN con cualquier longitud, pero se añadirá "A" al código PIN como confirmación (por ejemplo, 123 + A). Si se selecciona de 1 a 8, la longitud del código PIN vendrá determinada por el número seleccionado.

Submenú 5: Modo de entrada. "Solo con código PIN" desactiva la proximidad y el DINPAD-M+DINMTPX solo funciona como teclado. "Solo con tarjeta" desactiva el teclado y el DINPAD-M+DINMTPX funciona como lector de proximidad. "Tarjeta y código PIN" establece la doble seguridad, al requerir tanto la tarjeta como el código PIN para el envío de la señal Wiegand. "Tarjeta o código PIN" activa el funcionamiento normal.

Submenú 6: Ajustes predeterminados. Los ajustes predeterminados son un conjunto de parámetros preprogramados que facilitan la programación.

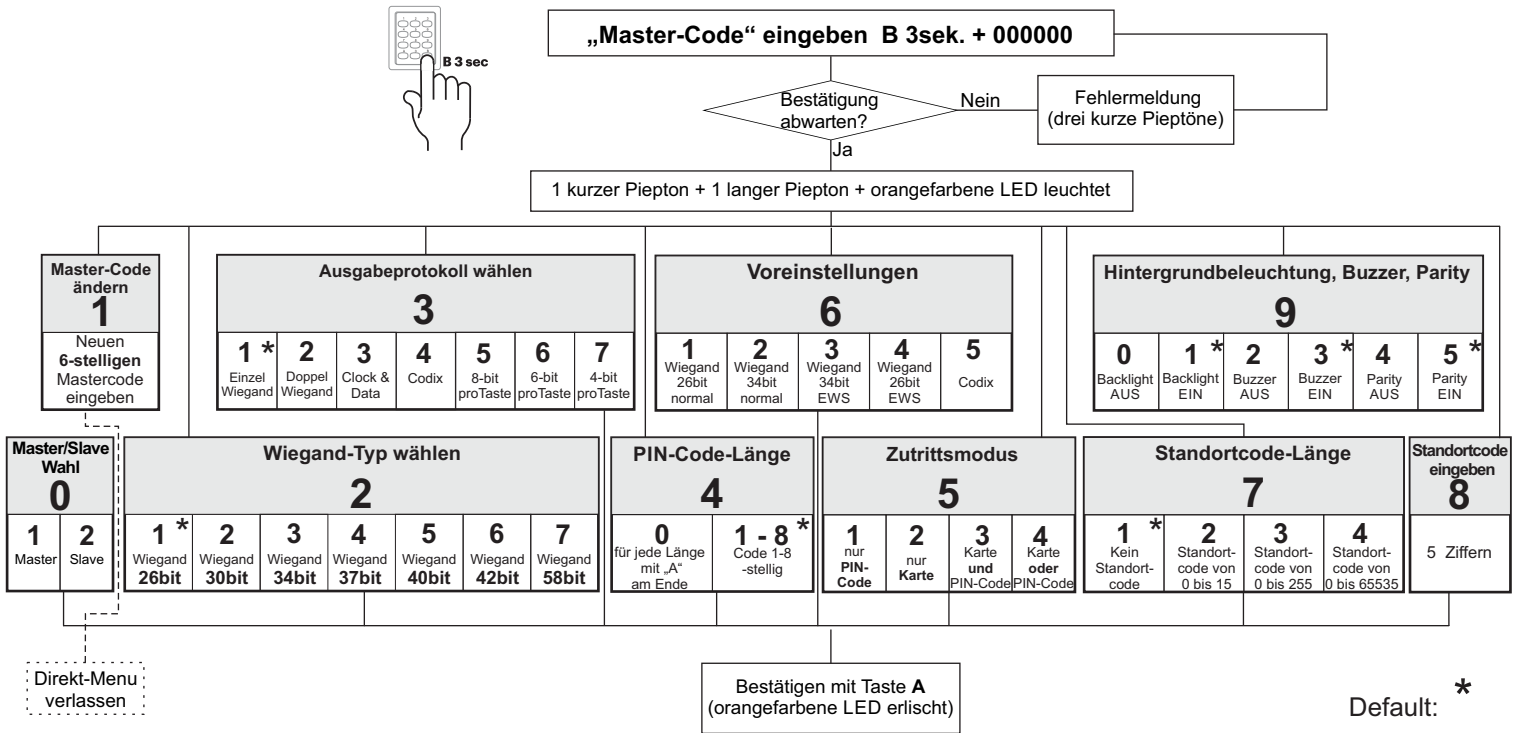
- 6-1 "Wiegand 26bit Normal" - Tipo: Wiegand 26bit; Salida: Simple Wiegand; Longitud del código PIN:4 dígitos; Modo de entrada: tarjeta o código PIN
- 6-2 "Wiegand 34bit Normal" - Tipo: Wiegand 34bit; Salida: Simple Wiegand; Longitud del código PIN:4 dígitos; Modo de entrada: tarjeta o código PIN
- 6-3 "Wiegand 34bit EWS Mode" - Tipo: Wiegand 34bit; Salida: Doble Wiegand; Longitud del código PIN: 4 dígitos; Modo de entrada: tarjeta o código PIN
- 6-4 "Wiegand 26bit EWS Mode" - Tipo: Wiegand 26bit; Salida: Doble Wiegand; Longitud del código PIN: 4 dígitos; Modo de entrada: tarjeta o código PIN
- 6-5 "Codix" - Salida: Codix; Longitud del código PIN: cualquier longitud con "A" al final; Modo de entrada: tarjeta o código PIN

Los ajustes predeterminados 6-3 y 6-4 se utilizan siempre cuando el DINPAD-M se conecta a EWS con versión de firmware 2.42 o superior.

Submenú 7: Longitud del código de sitio. Defina la longitud del código enviada a Host. El valor predeterminado es "0". Solo se usa en casos concretos.

Submenú 8: Introducir el código de sitio. Utilice siempre 5 dígitos para el código de sitio (por ejemplo, 00170).

Submenú 9: Retroiluminación. Activa y desactiva la retroiluminación.



Das Menü wird immer mit B 3sek. + 000000 aufgerufen, sofern der Master-Code nicht geändert wurde.

Untermenü 0 - Master/Slave Wahl. 1(Master) wenn der Tastaturleser mit dem RFID-Leser DINMTPX verbunden ist. Voreinstellung = 2(Slave)

Untermenü 1 - Master-Code ändern. Der Master-Code muss sechsstellig sein. Nach dem Erfassen eines neuen Master-Codes wird das Menü automatisch vom DINPAD-M beendet, und der neue Master-Code muss eingegeben werden, um das Menü erneut aufzurufen.

Untermenü 2 - Wiegand-Typ wählen. Hiermit kann das Tastenfeld so konfiguriert werden, dass es vier verschiedene Wiegand-Ausgangssignale sendet. Der gewählte Wiegand-Typ muss mit dem Wiegand-Eingang des Controllers übereinstimmen, an dem das DINPAD-M-Tastenfeld angeschlossen ist. Beispiel: Wenn Sie einen Controller verwenden, der Wiegand 34bit erkennt, dann rufen Sie das DINPAD-M-Menü auf, drücken „2“ und dann „3“.

Untermenü 3 - Ausgangsprotokoll wählen. Das Tastenfeld kann zum Senden des Codes verschiedene Protokolle verwenden. Wählen Sie „Single Wiegand“ beim Anschluss an Controller von Drittherstellern. Bei Auswahl von „Single Wiegand“ wird die Eingabe am Tastenfeld als Wiegand-Nummer gesendet. Wählen Sie „Double Wiegand“ beim Anschluss an EWS, „Clock&Data“ beim Anschluss an Controller mit Clock&Data-Eingang, „Codix“ beim Anschluss an Vi200, EX5, EX7, INOX99 oder VKP99.

Untermenü 4 - PIN-Code-Länge. Bei Auswahl von „0“ kann ein PIN-Code beliebiger Länge gesendet werden, aber der PIN-Code wird mit „A“ als Bestätigung eingegeben (Bsp. 123 + A). Bei Auswahl von 1 bis 8 wird die PIN-Code-Länge durch die gewählte Zahl festgelegt.

Untermenü 5 - Zutrittsmodus. Bei „Nur PIN-Code“ ist der Näherungsleser deaktiviert und das DINPAD-M+DINMTPX funktioniert nur als Tastenfeld. Bei „Nur Karte“ ist das Tastenfeld deaktiviert und das DINPAD-M+DINMTPX funktioniert als Näherungsleser. „Karte und PIN-Code“ definiert doppelte Sicherheit; sowohl die Karte als auch der PIN-Code sind für Wiegand erforderlich. „Karte oder PIN-Code“ aktiviert den Normalbetrieb.

Untermenü 6 - Voreinstellungen. Die Voreinstellungen sind vorgegebenen Parameter für eine vereinfachte Programmierung.

- 6-1 “Wiegand 26bit Normal“ - Typ: Wiegand 26bit; Output: Einzel Wiegand; PIN-Code-Länge: 4 ziffern; Zutrittsmodus: Karte oder PIN-Code
- 6-2 “Wiegand 34bit Normal“ - Typ: Wiegand 34bit; Output: Einzel Wiegand; PIN-Code-Länge: 4 ziffern; Zutrittsmodus: Karte oder PIN-Code
- 6-3 “Wiegand 34bit EWS Mode“ - Typ: Wiegand 34bit; Output: Doppel Wiegand; PIN-Code-Länge: 4 ziffern; Zutrittsmodus: Karte oder PIN-Code
- 6-4 “Wiegand 26bit EWS Mode“ - Typ: Wiegand 26bit; Output: Doppel Wiegand; PIN-Code-Länge: 4 ziffern; Zutrittsmodus: Karte oder PIN-Code
- 6-5 “Codix“ - Output: Codix; PIN-Code-Länge: jede Länge mit „A“ am Ende; Zutrittsmodus: Karte oder PIN-Code

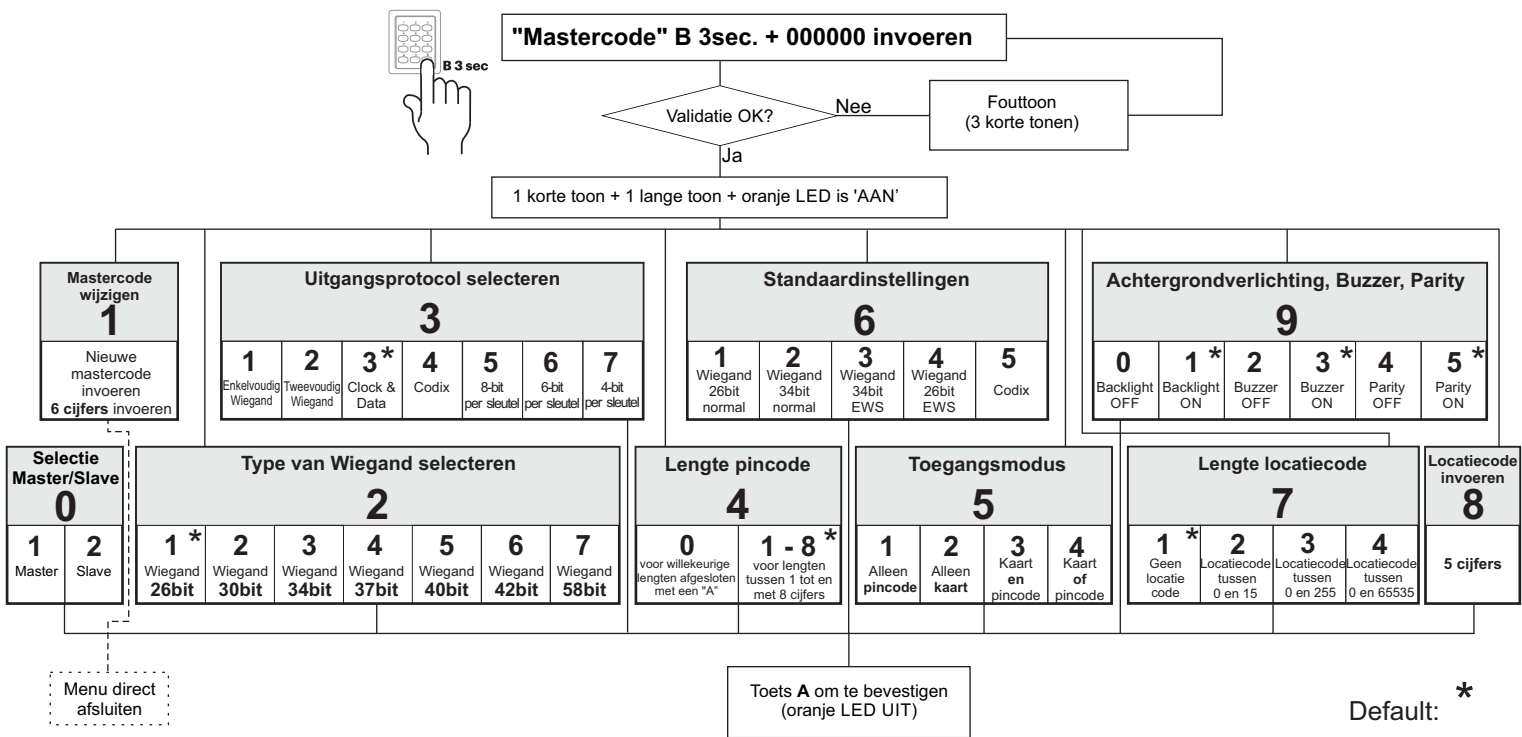
Die Voreinstellungen 6-3 und 6-4 sind immer zu benutzen, wenn das DINPAD-M an EWS-Firmware Vers. 2.42 oder höher angeschlossen ist.

Untermenü 7 - Standort-Code-Länge. Einstellung der zum Host übertragenen Code-Länge. Standardvorgabe ist „0“. Nur in bestimmten Fällen zu benutzen.

Untermenü 8 - Standort-Code eingeben. Der Standort-Code muss immer fünfstellig ein (Bsp. 00170).

Untermenü 9 - Beleuchtung. Schaltet die Hintergrundbeleuchtung EIN/AUS.

PROGRAMMEER OVERZICHT



Het menu wordt altijd geopend met B + 000000 (mits de mastercode niet is gewijzigd).

Submenu 0 - Selectie Master/Slave. 1(Master) wanneer het toetsenbord is aangesloten op nabijheidslezer DINMTPX. Standaard = 2(Slave)

Submenu 1 - Mastercode wijzigen. De mastercode moet uit 6 cijfers bestaan. Na registratie van een nieuwe mastercode wordt het menu automatisch door DINPAD-M gesloten en moet de nieuwe mastercode worden ingevoerd om het menu te openen.

Submenu 2 - Type van Wiegand selecteren. Hiermee kan het toetsenpaneel worden aangepast om 4 verschillende Wiegand-uitgangen te verzenden. De geselecteerde Wiegand moet identiek zijn aan de Wiegand-ingang van de controller waarop het DINPAD-M-toetsenpaneel wordt aangesloten. Voorbeeld: als u gebruik maakt van een controller die Wiegand 34 bits herkent, opent u het menu van DINPAD-M, drukt u op 2 en vervolgens op 3.

Submenu 3 - Uitgangprotocol selecteren. Het toetsenpaneel kan de code via verschillende protocollen verzenden. Gebruik "Enkelvoudige Wiegand" bij aansluiting op controllers van derden. Bij "Enkelvoudige Wiegand" komt de waarde die op het toetsenpaneel wordt ingevoerd, overeen met de waarde die als Wiegand-nummer wordt verzonden. Gebruik Tweevoudige Wiegand bij aansluiting op EWS, Klok&gegevens bij aansluiting op een controller met een klok&gegevensingang, en gebruik Codix bij aansluiting op Vi200, EX5, EX7, INOX99 of VKP99.

Submenu 4 - Lengte pincode. Als hier "0" wordt geselecteerd, kan er een pincode van elke gewenste lengte worden verzonden. Wel moet ter bevestiging na de pincode een "A" worden ingevoerd (bijv. 123 + A). Als hier een waarde tussen 1 en 8 wordt geselecteerd, wordt de lengte van de pincode bepaald door de geselecteerde waarde.

Submenu 5 - Toegangsmodus. Bij "Alleen pincode" wordt de naderingsfunctie uitgeschakeld en werkt DINPAD-M+DINMTPX alleen met het toetsenpaneel. Bij "Alleen kaart" wordt het toetsenpaneel uitgeschakeld en werkt DINPAD-M+DINMTPX als naderingslezer. "Kaart en pincode" biedt een dubbele beveiliging: zowel de kaart als de pincode zijn vereist om de Wiegand te kunnen verzenden. Met "Kaart of pincode" wordt de normale werking geactiveerd.

Submenu 6 - Standaardinstellingen. De standaardinstellingen bestaan uit een set voorgeprogrammeerde parameters voor een eenvoudige programmering.

- | | |
|--------------------------------|---|
| 6-1 "Wiegand 26bit Normal" - | Type: Wiegand 26bit; Uitgang: Enkelvoudig Wiegand; Lengte pincode: 4 cijfers; Toegangsmodus: Kaart of pincode |
| 6-2 "Wiegand 34bit Normal" - | Type: Wiegand 34bit; Uitgang: Enkelvoudig Wiegand; Lengte pincode: 4 cijfers; Toegangsmodus: Kaart of pincode |
| 6-3 "Wiegand 34bit EWS Mode" - | Type: Wiegand 34bit; Uitgang: Tweevoudig Wiegand; Lengte pincode: 4 cijfers; Toegangsmodus: Kaart of pincode |
| 6-4 "Wiegand 26bit EWS Mode" - | Type: Wiegand 26bit; Uitgang: Tweevoudig Wiegand; Lengte pincode: 4 cijfers; Toegangsmodus: Kaart of pincode |
| 6-5 "Codix" - | Uitgang: Codix; Lengte pincode: willekeurige lengten afgesloten met een "A"; Toegangsmodus: Kaart of pincode |

Standaardinstellingen 6-3 en 6-4 worden altijd gebruikt wanneer DINPAD-M op EWS firmware versie 2.42 of hoger wordt aangesloten.

Submenu 7 - Lengte locatiecode. Bepaalt de lengte van de code die naar de host wordt verzonden. De standaardwaarde is "0". Gebruik alleen in specifieke gevallen een andere waarde.

Submenu 8 - Locatiecode invoeren. Voer de locatiecode altijd in 5-cijferig formaat in (bijv. 00170).

Submenu 9 - Achtergrondverlichting. Zet achtergrondverlichting AAN/UIT.

Connecting DINPAD-M to EWS controller/ Connexion du DINPAD-M au contrôleur EWS Connessione della DINPAD-M ad un controller EWS/ Conexión del DINPAD-M a un controlador EWS DINPAD-M mit EWS-Controller verbinden/ DINPAD-M op EWS aansluiten

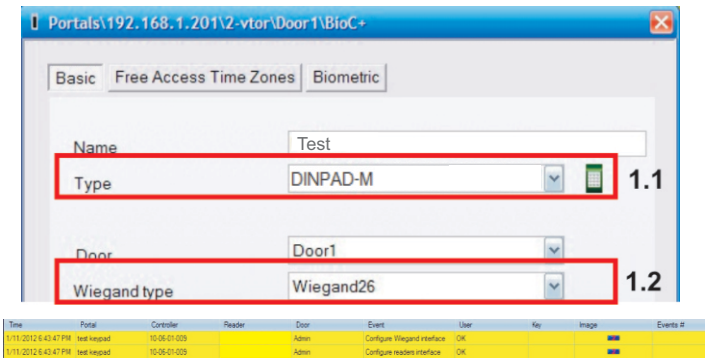


fig.2



fig.2

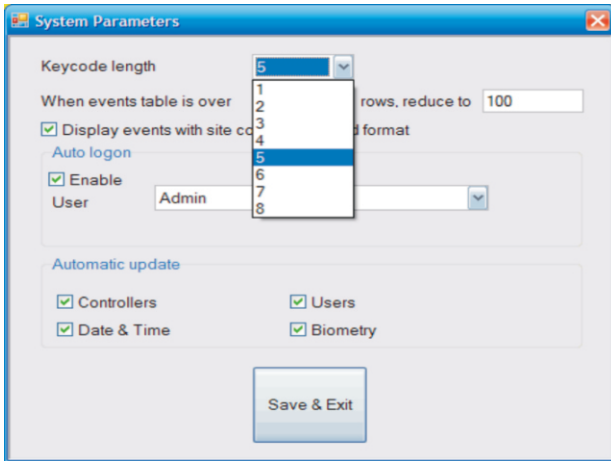


fig.3

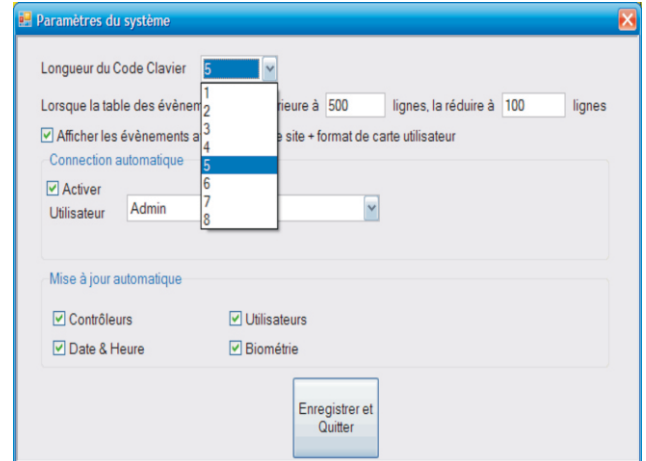


fig.3

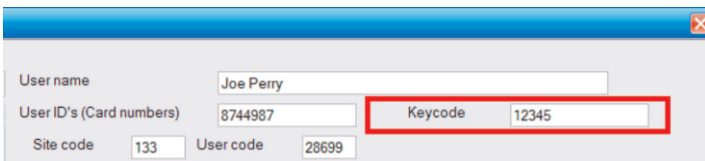


fig.4

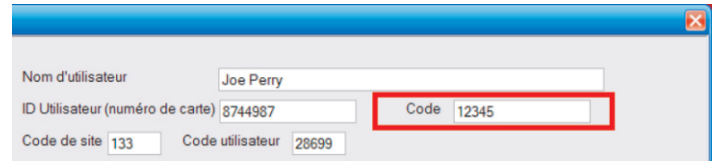


fig.4

When DINPAD-M is connected to EWS Controller, settings must be done in the PROS Software and in the DINPAD-M Keypad.

Lorsque le DINPAD-M est connecté au contrôleur EWS, les paramètres doivent être définis dans le logiciel PROS et à l'aide du clavier du DINPAD-M.

Example:

Create a User to access with Card or PIN Code. The Card Number is 8744987 and the PIN Code 12345.

Exemple:

Création d'un utilisateur avec accès à l'aide de la carte ou du code PIN. Le numéro de la carte est 8744987 et le code PIN est 12345.

Settings in the PROS Software

1. In the PROS Software, right click on the Reader and select properties. In the Properties window select for Type: "DINPAD-M" (1.1)
2. Select the Wiegand 26bit (1.2)
3. Press Save & Exit. In the event window a confirmation message will appear as shown in fig.2
4. Adjust the PIN Length. Go to Settings/ System parameters. For Keycode length select 5 digits. (fig3)
5. Go To Users Menu and select the user. In the Field User ID (Card Number) write 8744987. In the Field "Keycode" write the PIN Code 12345. Save the User. (fig.4)

Configuration dans le logiciel PROS

1. Dans le logiciel PROS, cliquez avec le bouton droit de la souris sur le lecteur et sélectionnez les propriétés. Dans la fenêtre des propriétés, sélectionnez le type : DINPAD-M (1.1)
2. Sélectionnez Wiegand 26 bits (1.2)
3. Cliquez sur Enregistrer et quitter. Dans la fenêtre d'événement, un message de confirmation identique à celui de la figure 2 s'affiche
4. Définissez la longueur du PIN. Accédez à Configuration / Paramètres système. Sélectionnez 5 chiffres comme longueur du code clavier.(fig. 3)
5. Accédez au menu Utilisateurs et sélectionnez l'utilisateur. Dans le champ ID utilisateur (Numéro de carte), tapez 8744987. Dans le champ Code clavier, entrez le code PIN 12345. Enregistrez l'utilisateur. (fig. 4)

Settings in the DINPAD-M

1. Enter the Menu of DINPAD-M. Press **B+000000**.
2. Press **6**, press **4**. The Preset, programs the DINPAD-M Keypad to work with EWS controller in Wiegand 26bit.
3. Adjust the PIN Length. Press **4**, then press **5**.
4. Exit the Menu with **A**

Configuration sur le DINPAD-M

1. Entrez dans le menu du DINPAD-M. Entrez **B+000000**.
2. Appuyez sur la touche **6**, puis sur **4**. Les pré-réglages programment le clavier du DINPAD-M afin qu'il fonctionne avec le contrôleur EWS en Wiegand 26 bits.
3. Réglez la longueur du PIN. Appuyez sur **4**, puis sur **5**.
4. Quittez le menu en entrant **A**

Type 12345 and access will be granted.

Saisissez 12345 et l'accès est accordé.

Connecting DINPAD-M to EWS controller/ Connexion du DINPAD-M au contrôleur EWS

Conessione della DINPAD-M ad un controller EWS/ Conexión del DINPAD-M a un controlador EWS

DINPAD-M mit EWS-Controller verbinden/ DINPAD-M op EWS aansluiten

Quando la tastiera DINPAD-M è collegata ad un controller EWS, le impostazioni devono essere eseguite nel software PROS e nella tastiera DINPAD-M.

Esempio:

Creare un utente con accesso a tessera o codice PIN (doppia sicurezza). Il numero della tessera è 8744987 ed il codice PIN 12345.

Impostazioni nel software PROS

1. Nel software PROS, fare doppio clic sul Reader e selezionare le proprietà. Nella finestra Proprietà, selezionare come tipo: "DINPAD-M" (1.1)
2. Selezionare il Wiegand 26 bit (1.2)
3. Fare clic su Salva e Esci. Nella finestra evento apparirà un messaggio di conferma come mostrato nella fig.2
4. Impostare la lunghezza del PIN. Accedere ai parametri Impostazioni/Sistema. Per la lunghezza del codice chiave selezionare 5 cifre. (fig. 3)
5. Accedere al Menu utenti e selezionare l'utente. Nel campo ID utente (numero tessera) scrivere 8744987. Nel campo "Codice chiave" scrivere il codice PIN 12345. Salvare l'utente.(fig.4)

Impostazioni sulla DINPAD-M

1. Accedere al menu della DINPAD-M. Premere **B+000000**.
2. Premere **6**, premere **4**. Il preset programma la tastiera DINPAD-M per funzionare con un controller EWS in Wiegand 26 bit.
3. Impostare la lunghezza del PIN. Premere **4**, quindi premere **5**.
4. Uscire dal menu con **A**

Immettere 12345. Verrà consentito l'accesso.

Wenn das DINPAD-M an einen EWS-Controller angeschlossen ist, müssen die Einstellungen in der PROS-Software und im DINPAD-M-Tastenfeld vorgenommen werden.

Beispiel:

Einrichten eines Benutzers für den Zutritt mit Karte oder PIN-Code (doppelte Sicherheit). Die Kartenummer lautet „8744987“ und der PIN-Code „12345“.

Einstellungen in der PROS-Software:

1. In der PROS-Software den Leser mit der rechten Maustaste anklicken und Eigenschaften wählen. Im Eigenschaftenfenster den Typ wählen: „DINPAD-M“ (1.1)
2. Wiegand 26bit wählen (1.2)
3. Speichern & Beenden wählen. Im Ereignisfenster erscheint eine Bestätigungsmeldung wie in Abb. 2 gezeigt.
4. PIN-Länge einstellen. Einstellungen / Systemparameter aufrufen. Als Tastencodelänge fünf Ziffern wählen (Abb. 3)
5. Das Benutzermenü aufrufen und den Benutzer auswählen. Im Feld Benutzer-ID (Kartenummer) „8744987“ eingeben. Im Feld „Tastencode“ den PIN-Code „12345“ eingeben. Den Benutzer speichern (Abb.4).

Einstellungen im DINPAD-M

1. Das DINPAD-M-Menü aufrufen. „**B+000000**“ drücken.
2. „**6**“ und dann „**4**“ drücken. Die Voreinstellung programmiert das DINPAD-M-Tastenfeld für den Betrieb mit EWS-Controller in Wiegand 26bit.
3. PIN-Code-Länge festlegen. Erst „**4**“ und dann „**5**“ drücken.
4. Menü mit „**A**“ verlassen

12345 eingeben, um Zutritt zu erhalten.

Quando el DINPAD-M se conecta al controlador EWS, se deben configurar los ajustes en el software PROS y en el teclado DINPAD-M.

Ejemplo:

Cree un usuario para acceder con tarjeta o código PIN. El número de la tarjeta será 8744987 y el código PIN 12345.

Ajustes en el software PROS

1. En el software PROS, haga clic con el botón derecho en el lector y seleccione Propiedades. En la ventana Propiedades, seleccione el tipo: "DINPAD-M" (1.1)
2. Seleccione el Wiegand de 26 bits (1.2)
3. Pulse Guardar y salir. En la ventana de eventos, aparecerá un mensaje de confirmación, tal y como se muestra en la fig. 2.
4. Ajuste la longitud del PIN. Vaya a Configuración/Parámetros del sistema. Para la longitud del código, seleccione 5 dígitos. (fig. 3).
5. Vaya al menú Usuarios y seleccione el usuario. En el campo Id. de usuario (número de tarjeta) escriba 8744987. En el campo "Código", escriba el código PIN 12345. Guarde el usuario, (fig. 4).

Ajustes en el DINPAD-M

1. Acceda al menú de DINPAD-M. Pulse **B+000000**.
2. Pulse **6** y, a continuación, pulse **4**. El valor predeterminado programa el teclado DINPAD-M para que funcione con el controlador EWS con Wiegand de 26 bits.
3. Ajuste la longitud del PIN. Pulse **4** y, a continuación, pulse **5**.
4. Salga del menú con **A**

Introduzca 12345 y se le concederá el acceso.

Als DINPAD-M op een EWS-controller is aangesloten, moeten instellingen in de PROS-software en op het DINPAD-M-toetsenpaneel worden opgegeven.

Voorbeeld:

Maak een gebruiker aan voor toegang met Kaart of pincode. Het kaartnummer is 8744987 en de pincode is 12345.

Instellingen in de PROS-software

1. Klik in de PROS-software met de rechtermuisknop op de lezer en selecteer Eigenschappen. Selecteer in het venster Eigenschappen bij Type: "DINPAD-M" (1.1)
2. Selecteer Wiegand 26 bits (1.2)
3. Druk op Opslaan en afsluiten. In het venster Gebeurtenis verschijnt een bevestigingsbericht zoals in fig. 2 is weergegeven
4. Stel de lengte van de pincode in. Ga naar de Instellingen/Systeemparameters. Selecteer voor Lengte pincode 5 cijfers. (fig. 3)
5. Ga naar het menu Gebruikers en selecteer de gebruiker. Voer in het veld Gebruikers-ID (kaartnummer) de waarde 8744987 in. Voer in het veld "Pincode" de pincode 12345 in. Sla de gebruiker op. (Fig.4)

Instellingen in DINPAD-M

1. Open het menu van DINPAD-M. Druk op **B+000000**.
2. Druk op **6** en vervolgens op **4**. De standaardinstelling programmeert het DINPAD-M-toetsenpaneel voor gebruik in combinatie met EWS-controller en Wiegand 26 bits.
3. Pas de lengte van de pincode aan. Druk op **4** en vervolgens op **5**.
4. Druk op **A** om het menu te sluiten

Typ vervolgens 12345 om toegang te verkrijgen.

This product herewith complies with requirements of EMC directive 2014/30/EU, Radio Equipment Directive 2014/53/EU. In addition it complies with RoHS2 directive EN50581:2012 and RoHS3 Directive 2015/863/EU.

Ce produit est conforme aux exigences de la directive CEM 2014/30/UE, directive sur les équipements radio 2014/53/EU. En outre, il est conforme à la directive RoHS2 EN50581:2012 et RoHS3 2015/863/EU.

Questo prodotto è conforme ai requisiti della Direttiva EMC 2014/30/UE, Direttiva RED 2014/53/EU. Inoltre, è conforme alla Direttiva RoHS2 EN50581:2012 e RoHS3 2015/863/EU.

Este producto cumple con los requisitos de la Directiva EMC 2014/30/UE, Directiva de Equipos Radioeléctricos 2014/53/EU. Cumple además con la Directiva RoHS2 EN50581:2012 y RoHS3 2015/863/EU.

Dieses Produkt erfüllt die Bestimmungen der EMV-Richtlinie 2014/30/EU und der Richtlinie für Funkanlagen 2014/53/EU. Darüber hinaus entspricht es der RoHS2-Richtlinie EN50581:2012 und RoHS3-Richtlinie 2015/863/EU.

Dit product voldoet aan de eisen van de EMC-richtlijn 2014/30/EU, Radioapparatuur richtlijn 2014/53/EU. En voldoet tevens aan de RoHS2-richtlijn (BGS) EN50581:2012 en RoHS3-richtlijn 2015/863/EU.

